



WIN&I 1.0

Software zur Gestensteuerung von Windows 7 über Kinect for Xbox

Steuern Sie mit WIN&I Windows 7 und tausende Applikationen über den Sensor Kinect for Xbox. WIN&I ersetzt die Computer-Maus und ermöglicht eine Bedienung über einfache Gesten aus einer Entfernung von bis zu 4m zu Ihrem Bildschirm.

WIN&I 1.0

Präzise Gestensteuerung von

- Windows 7
- Windows Media Center
- Microsoft Office
- Microsoft PowerPoint: spezielle Präsentations-Funktionen und Laser-Pointer-Modus
- Internet Browser
 - o Internet Explorer 8
 - o Firefox 3
 - o Safari 5
 - o Opera 11
 - o Chrome 4

...und von tausenden weiteren Anwendungen

Installationshinweise für WIN&I 1.0

Bitte folgen Sie dieser Installations-Anweisung um WIN&I 1.0 zu installieren.

Entpacken Sie die geladene Datei "WIN-I.zip" – Sie finden diese in der Regel in Ihrem Download Bereich – auf ein Verzeichnis Ihrer Wahl (z.B. C:\TEMP)

Gehen sie im Windows Explorer zu dem ausgewählten Verzeichnis. (z.B. C:\TEMP)

- 1) Bitte deinstallieren Sie bisherige WIN&I Versionen und das Microsoft SDK für Kinect, falls diese bereits installiert sind.
- 2) Starten Sie "setup" und folgen Sie den Installationshinweisen um WIN&I-v1.0 zu installieren.
- 3) Bitte kopieren Sie Ihre Lizenzdatei (license.txt), die Sie per email erhalten haben, in das WIN&I Installationsverzeichnis.

Verkleinern Sie das erscheinende Fenster. Starten Sie jetzt die Bedienung durch einfaches Winken einer Hand (s. [WIN&I Tutorial Video](#)).

WIN&I1.0 nutzt OpenNI, NITE, Sensor Kinect (www.openni.org) Software.

Windows 7 - Empfohlene Systemeinstellungen

- Windows 7: 100 oder 125%
- Wählen Sie die maximale Cursor-Größe aus
- Verwenden Sie die ON-Screen Tastatur

→ Unterstützte Sprachen: Deutsch, Englisch

→ Betriebssystem: Windows 7

Erste Schritte

→ **Verbinden Sie den Xbox Kinect Sensor mit Ihrem PC**

Schließen Sie ein Ende des Kabels an den USB-Anschluss Ihres Computers an, und schließen Sie das andere Ende an eine Steckdose an. Falls Sie die Xbox Konsole mit Kinect verwenden, benötigen Sie einen USB Adapter für Xbox 360 zum PC.

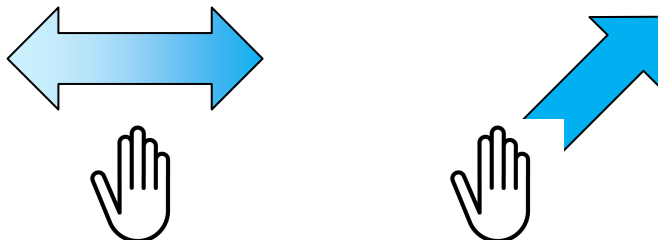
→ Positionieren des Kinect Sensors

Positionieren Sie den Kinect Sensor mittig unter oder über Ihren Bildschirm. Der Sensor sollte sich im Idealfall max. 15 cm über oder unter Ihrem Bildschirm befinden.

Vermeiden Sie es, dass sich der Sensor oder Sie selbst während der Bedienung in direktem Sonnenlicht befinden. Der Raum zwischen Ihren Händen und dem Sensor muss frei sein. Neigen Sie den Sensor in Richtung Ihrer Hände. Sie erhalten eine optimale Funktionalität in einem Abstand von 0,6- 3,5m zwischen Ihren Händen und dem Sensor.

→ Starten Sie WIN&I und die Gestensteuerung

Starten Sie die WIN&I Software. WIN&I wird Sie erkennen, sobald sie mit einer Hand winken, indem Sie Ihren Unterarm nach links und rechts bewegen. Alternativ können Sie Ihre Hand rasch in Richtung Sensor bewegen.



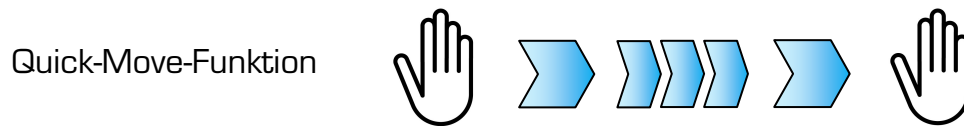
Windows 7 Steuerung

→ Steuern Sie den Cursor/ Maus-Zeiger

Zeigen Sie mit Ihrer Handfläche in Richtung Bildschirm und bewegen Sie den Maus-Zeiger durch Bewegungen Ihrer Hand.

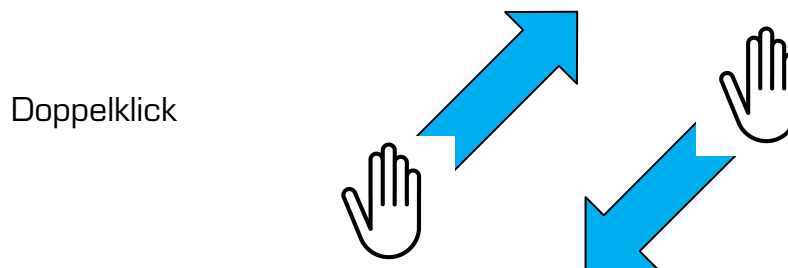
Falls Sie zu einem bestimmten Bereich auf dem Bildschirm rasch gelangen wollen, benützen Sie einfach die **“Quick-Move-Funktion.”** Bewegen sie dazu Ihre Hand schnell in Richtung dieses

Bereiches. Sie sind mit dieser Funktion auch in der Lage, Ihren virtuellen Benutzer-Bereich im Verhältnis zu Ihrer Position im Raum zu anzupassen.



→ "Doppelklick"

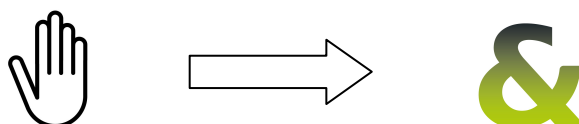
Um einen Doppelklick auszuführen, bringen Sie den Mauszeiger über die Anwendung (Icon) und bewegen Sie Ihre Hand rasch in Richtung Sensor und zurück, um die Anwendung zu starten. Um diese Funktion zu nutzen, ist es nicht notwendig abzuwarten, bis der Gesten-Modus aktiviert wird.



→ Aktivieren des Gesten-Modus

Bewegen Sie den Maus-Zeiger an eine beliebige Stelle auf Ihrem Desktop und bewegen Sie Ihre Hand für einen kurzen Moment nicht. Nach einem Augenblick (ca. 1-1,5 Sekunden) erscheint das Zeichen („&“) für den Gesten-Modus.

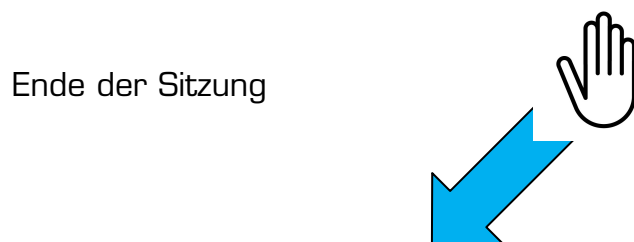
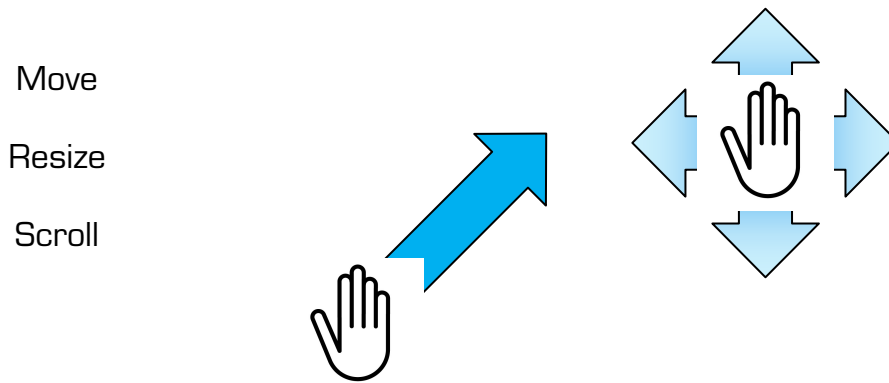
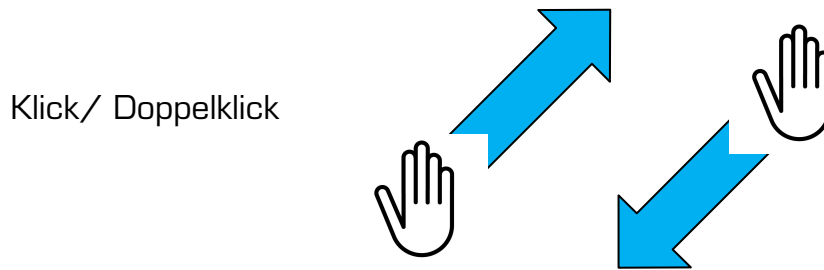
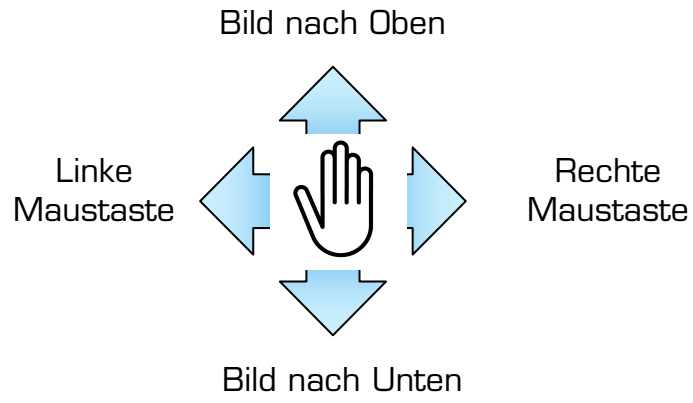
Hand nicht bewegen



→ Gesten-Modus (“&”)

Sobald das “&”-Zeichen erscheint, ist der Gesten-Modus aktiv und Sie können folgende “Maus-Funktionen” mit einfachen Hand-Gesten ausführen.

Hand-Geste	Ausgewählte Funktion
Links	→ Klick linke Maustaste
Rechts	→ Klick rechte Maustaste
Nach Oben	→ Bild nach Oben
Nach Unten	→ Bild nach Unten
Schnell vorwärts und zurück	→ Maus-Klick oder Doppelklick abhängig vom gerade laufenden Modus (Desktop/Browser etc.)
Vorwärts und Position halten	→ entweder Move/Resize/Scroll - vertikal oder horizontal, abhängig von der Position der Hand und der aktiven Anwendung, z.B. Internet Browser
Nur zurück	→ „Ende der Sitzung“ – ein weiterer Nutzer kann die Kontrolle übernehmen



→ Windows Media Center Modus – zusätzliche Funktionen

Bewegen Sie Ihre Hand nach links oder rechts, nach oben oder unten oder drücken sie Ihre Hand einfach nach vorne, um folgende Funktionen innerhalb des Media Centers auszulösen.

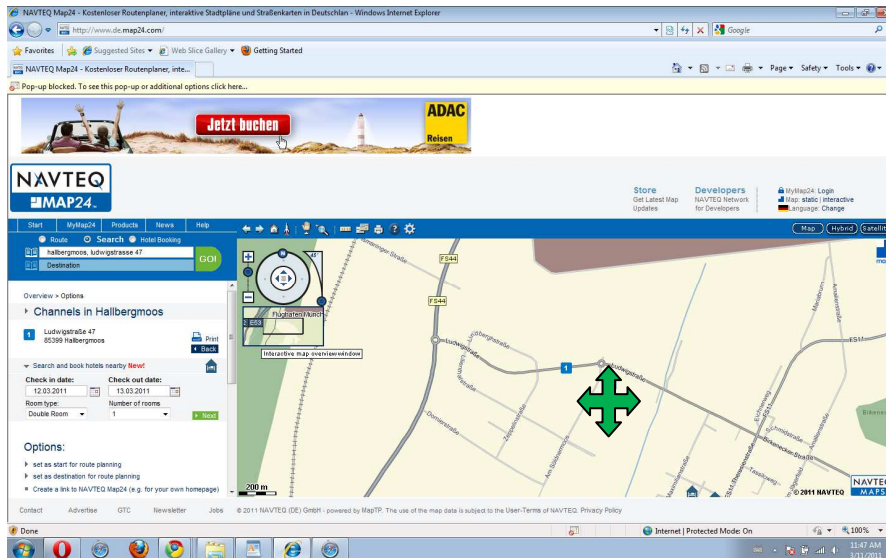


→ Browser Modus – zusätzliche Funktionen

Bewegen Sie Ihre Hand vorwärts und halten Sie diese Position für einen kurzen Augenblick. Damit können Sie das ausgewählte Browser-Fenster verschieben.

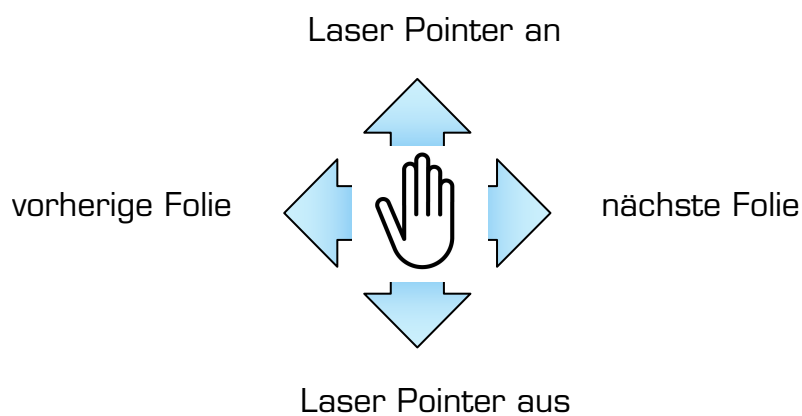


Bewegen Sie Ihre Hand vorwärts und halten Sie diese Position. Innerhalb einer Browser-Applikation können Sie damit zoomen/ Größe verändern/ verschieben.



➔ **PowerPoint Modus – zusätzliche Funktionen (nur bei WIN&I Business Edition)**

Aktivieren Sie den Gesten-Modus “&” und steuern Sie Ihre Präsentation.



→ Settings Timing Value “&”

Unterstützte Anwendungen haben eine Konfigurations-Datei. Um die Dauer bis zum Erscheinen des „&“-Zeichens für den Gesten-Modus einzustellen, können Sie die entsprechenden Änderungen in der Konfigurations-Datei vornehmen. Vier unterschiedliche Stufen sind einstellbar: BEGINNER, ADVANCED, EXPERT, HERO

Um die Zeiteinstellung im Browser einzustellen, bearbeiten Sie die Datei browser.txt.

Um die Zeiteinstellung im Desktop einzustellen, bearbeiten Sie die Datei desktop.txt.

Um die Zeiteinstellung im Office einzustellen, bearbeiten Sie die Datei office.txt.

Um die Zeiteinstellung im Windows Media Center einzustellen, bearbeiten Sie die Datei mediacenter.txt.

Um die Zeiteinstellung in der Bildschirmtastatur einzustellen, bearbeiten Sie die Datei osk.txt.

Um die Zeiteinstellung im PowerPoint einzustellen, bearbeiten Sie die Datei powerpoint.txt.

Beispiel:

Standardeinstellung “browser.txt”:

```
<application>
  <maxClickThresh>150</maxClickThresh>
  <maxClickThreshEnd>100</maxClickThreshEnd>
  <maxHoldTime>ADVANCED</maxHoldTime>
</application>
```

Um die Einstellung z.B. von ADVANCED auf EXPERT zu verändern navigieren Sie zu <maxHoldTime> und geben Sie anstelle “ADVANCED” “EXPERT” ein (nur Großbuchstaben!).

Datei nach Änderung dieser Einstellung:

```
<application>
  <maxClickThresh>150</maxClickThresh>
  <maxClickThreshEnd>100</maxClickThreshEnd>
  <maxHoldTime>EXPERT</maxHoldTime>
</application>
```

3D-Sensing Technologie

Evoluce nutzt die Möglichkeiten von 3D-Sensoren um den PC einfacher, schneller und intuitiver zu bedienen.

3D-Tiefensensoren wie der Microsoft Xbox Kinect-Sensor können direkt am oder neben dem Bildschirm oder Monitor platziert werden. Sie werden über USB mit dem PC verbunden und generieren Tiefen-, Farb- und Audiodaten in Echtzeit.

Die Funktionalität ist bei allen Lichtverhältnissen in Räumen gewährleistet (im dunklen sowie auch hell erleuchteten Räumen). Für die Bedienung sind keine weiteren Geräte nötig, die z.B. in der Hand gehalten werden müssen. Eine umfangreiche Kalibration ist ebenfalls nicht nötig.

Support

Senden Sie eine Nachricht an den Evoluce Kunden-Service.

support@evoluce.com